



COLEGIO PABLO GARRIDO VARGAS  
*Formando líderes sin distinción*

GUÍA DE APRENDIZAJE  
“ARTES VISUALES”

NOMBRE:		FECHA: Semana 34 del 30 al 04 de diciembre 2020.	CURSO: Quinto Año Básico.
Analizar e interpretar obras de arte y diseño en relación con la aplicación del lenguaje visual, contextos, materiales, estilos u otros. (Observar anualmente al menos 50 obras de arte y diseño chileno, latinoamericano y universal) OA 3.	Unidad 4	Habilidades a desarrollar:	Analizar, Interpretar, Aplicar
	Celebraciones de Chile y el mundo		
Objetivo de clase: <ul style="list-style-type: none"><li>• Observar e interpretar obras de arte de los estilos impresionista y postimpresionista (su color, volumen, expresión, significado, etc.) y explican sus apreciaciones personales.</li></ul>			
Indicadores de Evaluación: <ul style="list-style-type: none"><li>• Buscan y seleccionan información relevante sobre los elementos del contexto (históricos y sociales) y los artistas y obras de arte del impresionismo y postimpresionismo y la presentan usando diferentes medios (informes, powerpoint, entrevistas virtuales, otros).</li><li>• Observan y analizan obras artísticas de los estilos impresionista y postimpresionista en relación con características visuales, temas, materiales y expresividad.</li><li>• Observan e interpretan obras de arte de los estilos impresionista y postimpresionista (su color, volumen, expresión, significado, etc.) y explican sus apreciaciones personales.</li></ul>			
Instrucciones de la Actividad: <ul style="list-style-type: none"><li>• Lee cada una de las instrucciones que se presentan.</li><li>• Desarrolla las actividades que se solicitan.</li><li>• Te puedes apoyar con la clase online que aprendiste con tu profesor</li><li>• Analiza, recorta y pega en tu cuaderno la información entregada</li><li>• Envía las respuestas finales a tu profesor a través del correo electrónico</li></ul>			
Sitio recomendado: <a href="https://www.youtube.com/watch?v=RcghehcCQnE">https://www.youtube.com/watch?v=RcghehcCQnE</a>			
Docente: Edgardo Martínez Hidalgo	Correo: Edgardo.martinez@colegio-pablogarrido.cl	Horario de Consultas: 11:30 a 12:30 horas. -jueves	

Estimado(a) estudiante: Al desarrollar la siguiente guía, aprenderás a observar y analizar obras artísticas de los estilos impresionista y postimpresionista en relación con características visuales, temas, materiales y expresividad.

**Lee con atención la información que se presenta a continuación.**

1.- Recuerda.

- **Impresionismo:** Es un movimiento artístico surgido a finales del siglo XIX y caracterizado por la **captación de la luz**. Los pintores impresionistas retrataban objetos de acuerdo a la impresión que la luz produce a la vista y no según la supuesta realidad objetiva.
- **Postimpresionista:** Es un movimiento artístico que se desarrolla a principios del siglo XX. En él se engloban diversos estilos personales que se caracterizan por su **rechazo a las limitaciones del impresionismo**, recuperando la importancia del dibujo, la emoción y la expresión.

2.- Observa las siguientes imágenes luego escribe a que movimiento pertenecen, nombra los elementos del lenguaje visual y el lenguaje visual realizados por cada artista.

**Artista N° 1 Camille Pissarro:**



**Movimiento:** Impresionista

**Elementos del lenguaje visual:**

**Respuesta modelo:**

colores cálidos, utilizando diferentes tipos de líneas tales como: curvas, rectas y quebradas, de una textura plana, sus pinceladas son de mano alzada en el caso de los árboles (se observan con espacios en blancos y con la copa del árbol de diferentes formas tal cual sucede en nuestro alrededor).

**Lenguaje visual:**

**Respuesta modelo:**

(Recuerda que es donde se transmite el mensaje que el artista quiso transmitir)

- ✓ Mostrar obras impresionistas a través de obras de paisajes reales para una mejor comprensión al espectador.
- ✓ Valoración por nuestro entorno más rural.
- ✓ Tranquilidad

**Artista n°2 Claude Monet**



**Movimiento:**

**Respuesta modelo:**

Impresionista (aunque se podría pensar que por la oscuridad de los árboles sería postimpresionista, por el contrario, se realiza un trabajo de sombras ya que la pintura está reflejada a la luz del día motivo por lo que es más dominante el movimiento impresionista.)

**Elementos del lenguaje visual:**

**Respuesta modelo:**

Colores cálidos realizando mezclas con colores fríos los que logran las sombras de los árboles y de la mujer, se utilizan líneas curvas y rectas, en una textura plana, sus pinceladas son de mano alzada en el caso de los arbustos y árboles, lineales en el vestido de la mujer.

**Lenguaje visual:**

**Respuesta modelo:**

- ✓ A través de obras impresionistas plasmar los cambios durante el día, donde se muestran a través de las sombras realizadas en los árboles.
- ✓ Tranquilidad y paz al aire libre.
- ✓ Reflexión interior personal.

3.- Responde:

a) ¿Por qué crees que estos artistas dedican sus obras al entorno natural?

**Respuesta modelo:**

Porque son artistas que les interesa mostrar la naturaleza en sus diferentes estados, momentos y/o tiempos, para así comunicar al espectador diferentes sensaciones según cada uno de ellos, incluso más allá de lo que el artista quiere realmente.

b) ¿Qué diferencias en sentimientos causan estas obras en ti?

**Respuesta modelo:**

La respuesta debe ser personal enfocada a tus sentimientos y sensaciones. (positiva o negativamente)

c) ¿Qué modificaciones realizarías tú en ambas obras enfocando en imagen, colores, ambiente, textura y/o tipos de pinceladas realizadas?

**Respuesta modelo:**

La respuesta debe ser según tus intereses, por ejemplo:

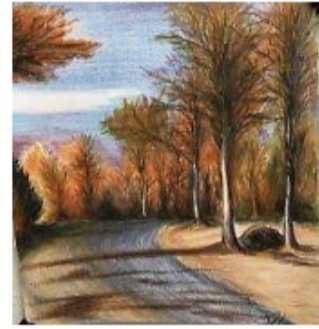
**Imagen 1:** colocar más árboles y flores de variedad de colores, pintar unos niños jugando para que sea una pintura más alegre, caballos u algún otro animal para apreciar la fauna en la obra, las casas que sean más modernas, un riachuelo entre otras.

**Imagen 2:** que los colores de los árboles sean más claros sin perder la técnica de sombras, flores de más colores, en un sector de la obra colocar un sillón columpio y pintar a una pareja en ella, en otro sector un perro jugando con un balón, quizás de esta forma exista un mensaje de apreciación a la naturaleza a través de la flora y fauna.

4.- En tu cuaderno realiza una ilustración del entorno natural (libre elección), utilizando la mezcla de impresionismo y postimpresionismo (lápices de colores palo).

**Respuesta modelo:**

(Recuerda que la ilustración debe ser del entorno natural, utilizando en ella colores claros y vivos donde dependiendo de la captación de luz existen sombras motivo por el cual el color se oscurece).



5.- Según la ilustración realizada, escribe brevemente el mensaje que puedes transmitir a las personas a través del dibujo realizado.

**Respuesta modelo:**

La respuesta debe ser enfocada totalmente a la ilustración anteriormente realizada, de acuerdo y guiados por tus sentimientos y/o sensaciones causadas al momento de realizar tu boceto.

*Desarrolla el ticket de salida, no olvides enviarlo a tu profesor.*

**Ticket de salida**

1.- Señala ¿En qué se diferencian el impresionismo y postimpresionismo?

**Si vas a salir usa tu mascarilla.  
También lava tus manos  
constantemente. Te queremos  
ver siempre sanito(a)**